

Проект «Команда Губернатора: Ваша оценка!»



УТВЕРЖДАЮ
Глава Харовского
муниципального района


С.Н. Попов
« 31 »  2014 года

Публичный доклад
о результатах деятельности Главы
Харовского муниципального района
за 2013 год

Харовск
2014

І. Аннотация

Стратегией социально-экономического развития Харовского муниципального района Вологодской области на период до 2015 года определена главная стратегическая цель деятельности администрации района, органов местного самоуправления - обеспечение стабильного улучшения уровня жизни населения на основе сбалансированного развития экономики района. Основными направлениями работы по достижению данной цели являются:

- повышение уровня и качества жизни населения;
- повышение уровня общественной и личной безопасности;
- обеспечение устойчивого экономического роста;
- создание потенциала для будущего развития.

В связи с внедрением с 2014 года новой системы формирования бюджета, в основе которого лежит программный принцип, разработано и утверждено 15 муниципальных программ, где распределены все бюджетные расходы на образование, охрану окружающей среды и использования природных ресурсов, развитие физической культуры и спорта, развития сельских территорий.

Краткая характеристика основных результатов

Показатели социально-экономического развития	Плановые значения 2013 года	Фактическое выполнение планового показателя в 2013 году, в % к плану
Рост среднемесячной заработной платы, руб. и (%)	17473 (111,7)	17900 (115)
Снижение уровня безработицы, %	2,1	1,75 (-0,35)
Увеличение числа вновь созданных и сохраненных рабочих мест, чел.	95	97 (+2)
Увеличение количества малых предприятий, ед., (%)	629	503 (79,96)
Увеличение объемов производства продукции	872,4	859,2 млн. руб. (98,5%)
Объем инвестиций на душу населения, тыс. руб. (%)	31,9	54,6 (171,2)
Увеличение объемов жилищного строительства, кв.м. (%)	4500	6619 (147,1)
Увеличение собственных доходов бюджета в сопоставимой оценке ежегодно, млн.руб. (%)	116,3	117,4 (101)

Основными ключевыми проблемами в Харовском районе являются:

1. Низкая доходная часть бюджета района.
2. Высокий уровень тарифов на предоставление коммунальных услуг.
3. Определение перспективы теплоснабжения города в целом и микрорайона «Харовсклеспром» в частности.
4. Наличие ветхого и аварийного жилого фонда (58,9 тыс. кв. м.).
5. Низкий уровень материально-технической базы учреждений социальной сферы.

Для решения существующих проблем в 2013 году были определены следующие мероприятия:

1. Мероприятия по увеличению собственной доходной базы.
2. Подготовительная работа по газификации района.
3. Пуск новой котельной в микрорайоне «Харовсклеспром».
4. Выделение средств по программе переселения из ветхого и аварийного жилого фонда.
5. Возобновление деятельности промышленных производств.
6. Капитальный ремонт крыши и чердачного перекрытия здания начальных классов школы №3 (г. Харовск, ул. Свободы, д.5), капитальный ремонт кровли здания МБОУ ДОД «ЦВР» (г. Харовск, ул. Свободы, д.12); косметический ремонт третьего этажа терапевтического корпуса Шапшинского ДСУ.

В докладе сделан анализ социально-экономического положения района за пять лет, с 2009 по 2013 годы, выделены ключевые проблемы, определен имеющийся ресурсный потенциал для дальнейшего развития, задачи и перспективные направления деятельности администрации района и органов местного самоуправления, дан прогноз результатов социально-экономического развития Харовского района в трехлетней перспективе.

II. Основная часть

1. Анализ социально-экономического положения Харовского муниципального района.

К положительным тенденциям развития Харовского муниципального района относятся изменения в сфере строительства, ЖКХ, реализация инвестиционных проектов в сфере малого бизнеса.

Так, за 2009 - 2013 годы введены в эксплуатацию:

- 2009 год – станция умягчения и обезжелезивания подземных вод на городском водозаборе;
- 2010 год – станция очистки воды на ст. Семигородняя, заменено 2,2 км водопроводных сетей;
- 2010 год – 30-кв. жилой дом по ул. Ленинградской, 14а;
- 2010 год – ФОК в г. Харовск, хоккейный корт;
- 2011 год – строительство деревянного моста через р. Шапша на автодороге Терениха - Цариха - Бильская Кумзерского с/п.; восстановление моста через р. Двиницу на подъезде к п. Волонга Семигороднего с/п.;

2012 год – строительство деревянного моста через ручей на автодороге Ратновская - Семеновская Разинского с/п.;

2012 год - 27 кв. жилой дом по ул. Ленинградской ,17;

2013 год - новая линия деревообработки на ООО «Харовсклеспром»;

2013 год – автомойка ИП Воложанова Н.Н.

В рамках проведения ярмарки «Губернаторы в глубинке» в 2010 году выполнены работы по благоустройству и асфальтированию ул. Советская, Энергетиков, Пустораменская, Архангельская, подъезд к школе № 3, центральной площади.

В рамках программы «Энергосбережения и повышения энергетической эффективности на территории Вологодской области» проведены следующие мероприятия:

- 2011 год – замена тепловых сетей от котельной № 18 до пер. Майский протяжённостью 380 м. и в п. Нижне-Кубенский протяжённостью 130 м.; замена теплоизоляции магистрального трубопровода на теплосети мкр. «Харовсклеспром».

За период с 2010 по 2013 годы – завершены капитальные ремонты:

- хирургического корпуса и поликлиники БУЗ ВО «Харовская ЦРБ»,
- здания городского дома культуры «Мир»,
- здания МБОУ «Харовская СОШ №3» ,
- здания ФОК в п. Семигородня,
- здания МДОУ «Детский сад в п. Семигородня»,
- кровли здания начальных классов МБОУ «Харовская СОШ №3»;
- кровли здания МОУ ДОД «Центр внешкольной работы».

В 2013 году для обеспечения населения лекарственными препаратами привлечено государственное предприятие Вологодской области «ГПТП «Фармация». Улучшены условия снабжения льготными лекарственными препаратами всех категорий граждан, в том числе сельского населения района.

Несмотря на проведенную работу, в 2013 году не удалось возобновить производственную деятельность филиала ОАО «Сухонский молочный комбинат», филиала ОАО «ТрансВудСервис» «Харовский шпалопропиточный завод».

Негативное влияние на социально-экономическую ситуацию в районе оказала деятельность предприятий, находящихся в процедуре банкротства: ООО «Семигородний ЛПК, ООО «Жилдорхоз», ООО СПК «Харовский», ООО «Харовский ШРЗ», МУП «Харовская ЭТС».

1.1. Социально-демографическая ситуация.

Численность населения по состоянию на 01.01.2013 составила 15543 человека, в том числе в городе 9617 человек.

Демографический состав населения

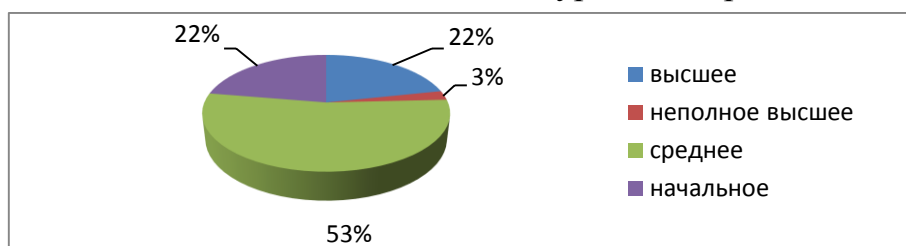
Показатель	(на	2010 год	2011 год	2012 год	2013 год	2014 год
------------	-----	----------	----------	----------	----------	----------

01.01 года)					
Численность населения, чел.	17927	16318	15981	15543	15300
- мужчин	8275	7552	7425	7246	7096
- женщин	9652	8766	8556	8297	8204
Моложе трудоспособного возраста, чел	2844	2549	2543	2531	2494
Трудоспособного возраста, чел	10189	8963	8595	8146	8017
Старше трудоспособного возраста, чел	4894	4806	4843	4866	4789

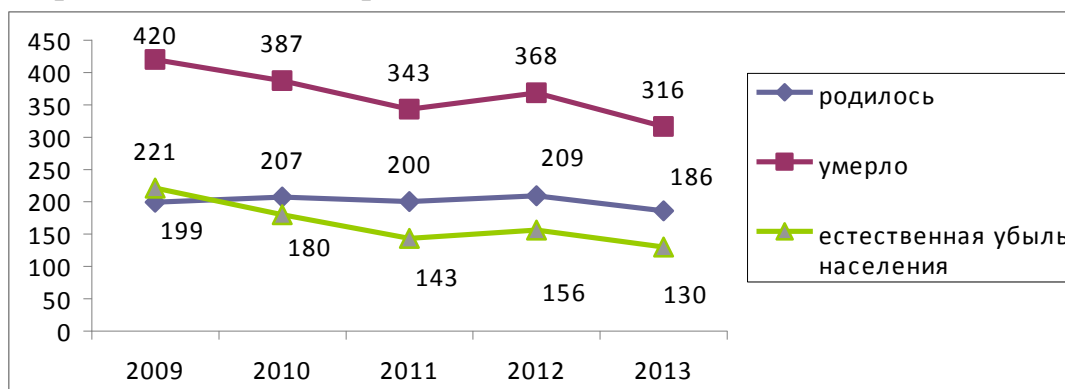
Из них мужчин – 7246 человек (46,6%), женщин 8297 (53,4%).

В структуре населения к началу 2014 года доля лиц моложе трудоспособного возраста составила 16% , трудоспособного возраста – 52,4%, старше трудоспособного возраста – 31,3 %.

Население по уровню образования



Естественная убыль в 2013 году составила 130 человек. Произошло снижение естественной убыли по сравнению с аналогичным периодом 2012 года на 18,2%. При успешной реализации программы модернизации здравоохранения и приоритетного национального проекта в сфере здравоохранения в районе ожидается замедление темпов естественной убыли населения за счёт увеличения рождаемости и уменьшения смертности населения района.

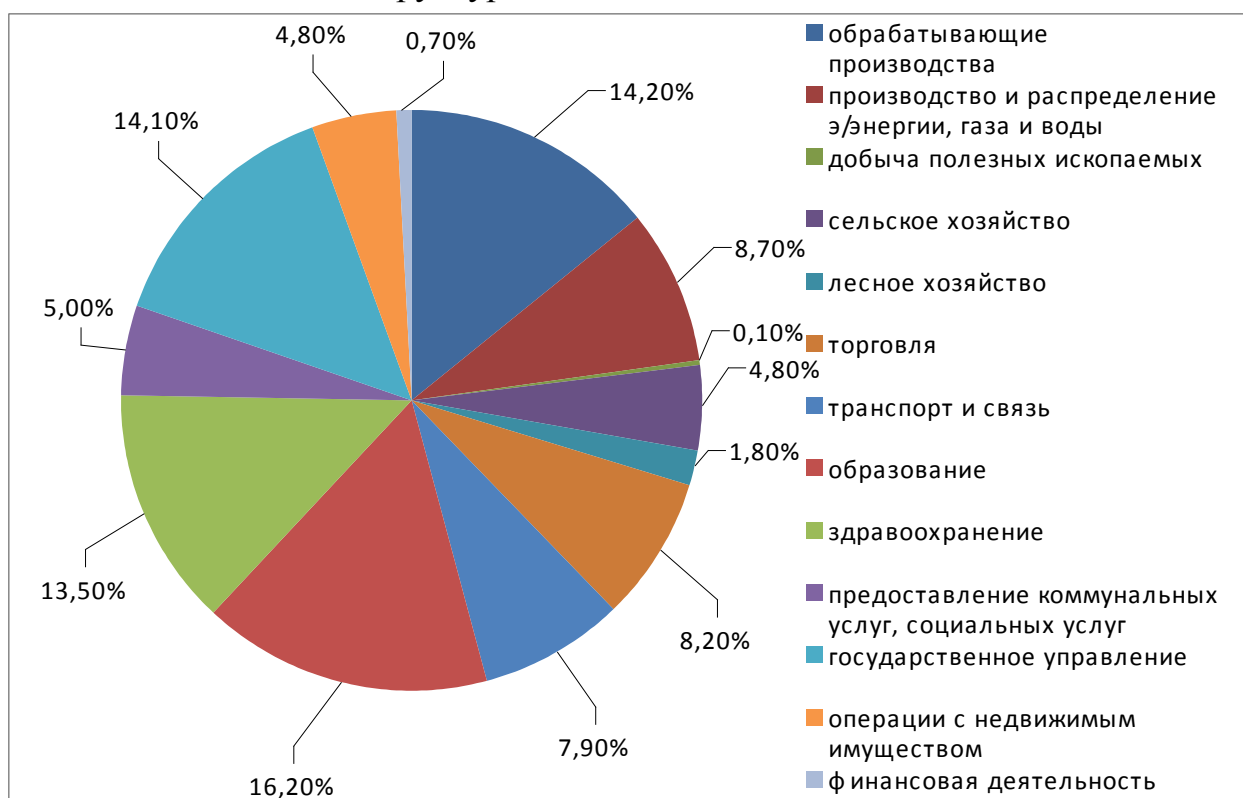


* по данным Вологдаоблстат

Среднесписочная численность работников крупных и средних предприятий района за 2013 года составила 4050 человек, произошло

уменьшение по сравнению с аналогичным периодом 2012 года на 3,2 % (-136 чел.).

Структура занятости населения

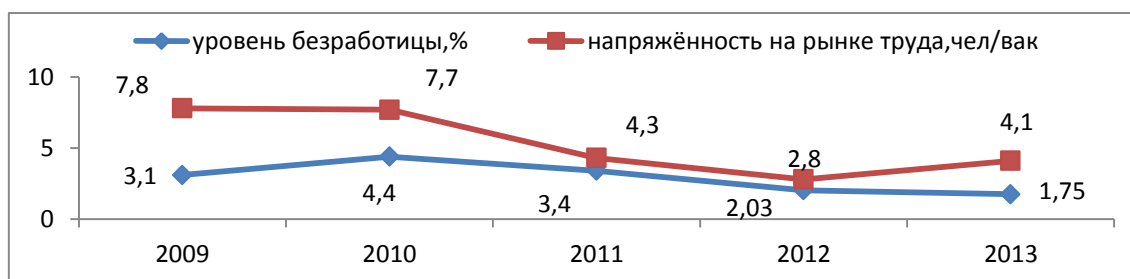


В 2013 году в результате реализации мероприятий районной Программы содействия занятости населения создано 97 новых рабочих мест и 158 временных рабочих мест, количество вакантных рабочих мест в течение года поддерживалось на уровне 50.

Принимаемые меры позволили за пять лет снизить численность безработных с 307 до 140 человек, снизить уровень официально регистрируемой безработицы с 3,1% до 1,75%.

Напряжённость на рынке труда составила 4,1 человека на 1 вакансию.

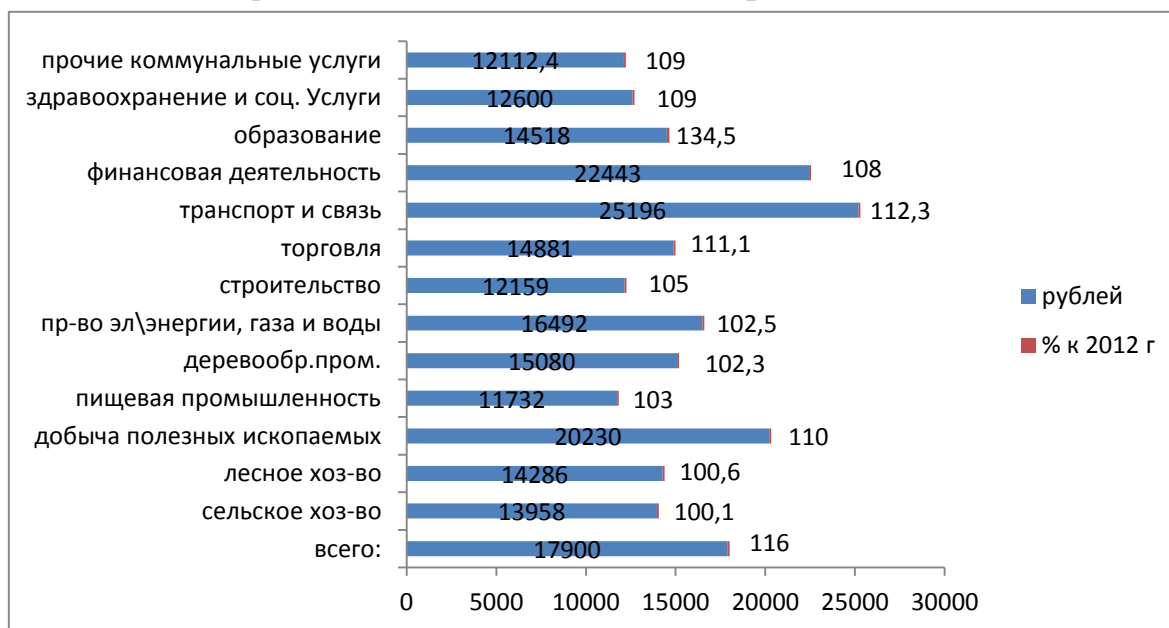
Согласно данным Центра занятости населения, на конец отчетного периода потребность организаций в работниках составила 40 человек.



Среднемесячная заработная плата в 2013 году оценивается на уровне 17900 руб. с ростом 16% в номинальном выражении к уровню 2012 года. В реальном выражении (с учётом инфляции) – 9,4%. При этом увеличение

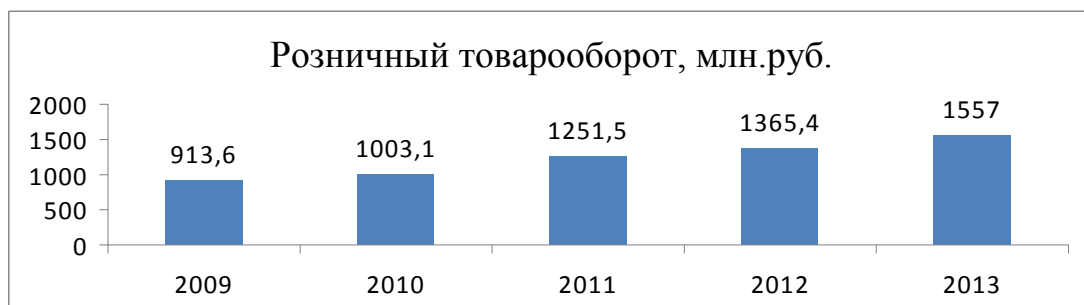
заработной платы работников бюджетных учреждений превысило темпы роста заработной платы в реальном секторе экономики района.

Среднемесячная номинальная заработная плата



Развитие потребительского рынка обусловлено ростом товарооборота. По состоянию на 1 января 2014 года имеется 107 торговых объектов, в том числе 41 в сельской местности.

В 2013 году наблюдались устойчивые темпы роста товарооборота – 104,3% к уровню 2012 года.



В 2010-2013 годах активно проявилась тенденция ввода торговых площадей современного формата. На территории города 12 торговых объектов работают по методу самообслуживания. Важным направлением является содействие развитию проектов социально-ориентированной торговли. С 2011 года на территории района действует областная акция «Жёлтый ценник» - минимальная наценка на продовольственные товары.

1.2. Экономический потенциал.

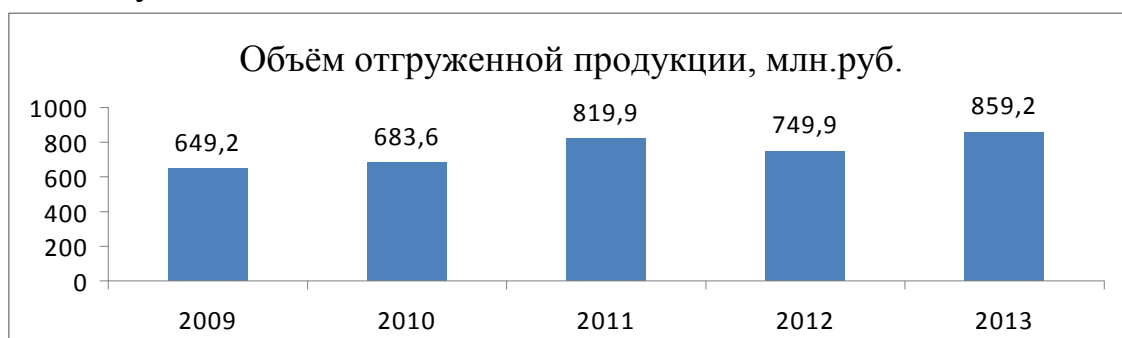
Основу экономического потенциала района составляют предприятия лесопромышленного комплекса. Значимый вклад в развитие экономики района вносят представители малого бизнеса, предприятия торговли.

Промышленность.

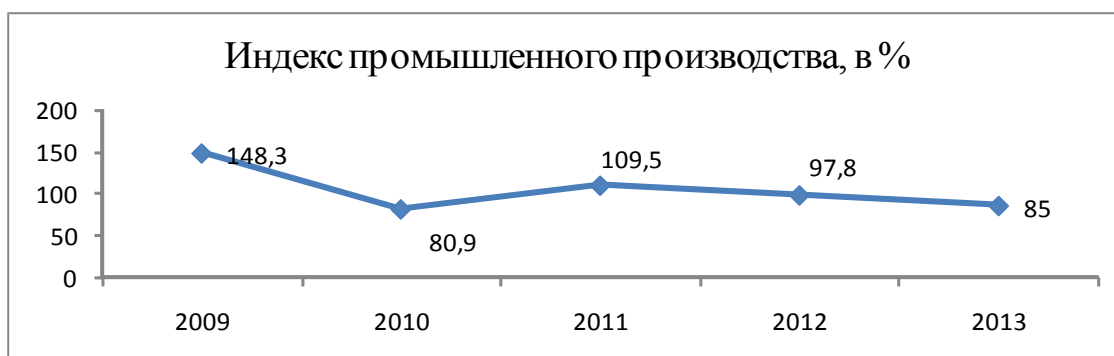
К бюджетообразующим предприятиям района относятся:

- ООО «Харовсклеспром»;
- ООО «Лидер»;
- Харовское райпо;
- Вожегодская дистанция пути;
- ООО «Харовский СУ»;
- филиал ОАО ЛПК «Кипелово».

Объём отгруженной продукции по итогам 2013 года ожидается в сумме 859,2 тыс. руб., что в действующих ценах на 14,6% больше, чем в 2012 году.



В 2013 году индекс промышленного производства составит 85,0%.



Сельское хозяйство.

Главным направлением деятельности сельхозорганизаций и крестьянских хозяйств района является молочное животноводство.

В структуре посевных площадей сельскохозяйственных культур наибольший удельный вес занимают кормовые и зерновые культуры.

План заготовки кормов выполнен по селу на 105 % - заготовлено 1885 тонн, сенажу на 100 % - заготовлено 2500 тонн, план по заготовке зеленой массы на силос выполнен на 87% - заготовлено 15400 тонн. Всего заготовлено по 26,3 центнеров кормовых единиц на условную голову на стойловый период скота.

Производство продукции растениеводства в сельхозорганизациях

Наименование показателя	2009 г.	2010г	2011г	2012г.	2013г	2013г в% к 2012 г
Валовой сбор зерновых культур, т.	2001	593	3008	1989	1484	74,61
Урожайность зерновых культур, ц/га	10,4	11,4	17,8	13,3	12,6	94,7
Заготовлено кормов в расчете на 1 условную голову (без зернофуража) ц.к.ед.	28,3	19,6	18,2	22,4	26,3	117,4

В целях сохранения качества и питательности корма в СПК (колхоз) «Север» в 2013 году была внедрена и применена в текущем году технология заготовки сенажа в пленку. Этого вида корма заготовлено более тысячи тонн.

Урожайность зерновых культур составила 12,6ц/га. Наибольшая урожайность в СПК(колхоз) «Север» - 16,9 ц/га. В хозяйстве хорошо зарекомендовала себя технология заготовки плющеного зерна с применением консервантов. В текущем году его заготовлено 736 т. СПК(колхоз) «Приозерье» и СПК(колхоз) «Север» полностью обеспечили себя семенами на посев будущего года.

Показатели работы отрасли животноводства

Показатели	2009г	2010г	2011г	2012г	2013г	2013 в % к 2012г
Поголовье к.р.с во всех категориях хозяйств, гол	3279	3600	3376	2730	2382	87,3
в том числе поголовье коров во всех категориях хозяйств, гол	1655	1817	1667	1285	1163	90,5
Валовое производство молока во всех категориях хозяйств, тонн	6258	6933	8016	6971	4686	67,2
Средний удой молока от одной коровы в СХО, кг	3347	4067	4438	4528	3931	86,8

По состоянию на 1 января 2014 года в хозяйствах района содержится 1905 голов крупного рогатого скота, в том числе 1010 коровы. В результате снижения поголовья скота в ООО СПК «Харовский» общее поголовье в сельхозорганизациях снижено на 269 голов, в том числе на 90 коров. Поголовье скота сохранено в СПК(колхоз) «Приозерье».

Произведено молока в сельхозорганизациях за 2013 год 4029 тонн, 68,3%к прошлому году. Надой на одну корову составил 3931 кг - 597 кг.

к 2012 году. На снижение показателей продуктивности скота в 2013 году оказали влияние снижение объемов покупных кормов, а также недостаток квалифицированных кадров.

Качество реализуемого молока

Показатели	2009г	2010г	2011г	2012г	2013г	2013г в % к 2012г (+/-)
Реализовано молока высшими сортами, % от общего молока	0	30,5	54,4	42,4	41,6	-1,0
Реализовано молока 1 сортом, % от общего количества молока	85,3	63,7	45,0	43,6	54,0	10,4
Итого реализовано высшим и первым сортом,%	85,3	94,2	99,4	86,0	95,6	9,6
Реализовано 2 сортом, в % от общего количества молока	52,9	5,8	0,6	14,0	4,4	-9,6
Жирность молока, %	3,6	3,63	3,67	3,74	3,75	0,01
Белок, %	3,01	3,06	3,13	3,11	3,07	-0,04
Средняя цена реализации молока за 1 кг, руб.	8,67	12,84	15,18	13,97	14,69	0,72

За 2013 год хозяйствами района реализовано высшим и первым сортами молока 95,6 %, 2012 год - 86%. Выручка от реализации молока получена в размере 52,8 млн.рублей, при средней цене реализации молока за 1 килограмм 14,69 рублей. СПК (колхоз) «Север» постоянно проводится работа по внедрению современных технологий, реконструкции животноводческих помещений. В текущем году проведен ремонт молокоприемной, приобретен новый охладитель молока.

В 2013 году сельхозорганизации района приняли участие в шести областных подпрограммах государственной программы «Развитие агропромышленного комплекса и потребительского рынка Вологодской области на 2013-2020 годы», из них в подпрограмме «Развитие подотрасли растениеводства Вологодской области на 2013-2020 годы» по четырем мероприятиям. Всего из федерального и областного бюджета в 2013 году получено 16,2 млн.руб.

Всего получено государственной поддержки, тыс.руб.

Показатели	2009г	2010г	2011г	2012г	2013г оценка	2013г в % к 2012г
Государственная поддержка	10608	11807	8468	5139	16163	314,5
Выручка от реализации	57902	74476	129802	100667	59742	59,3

товаров, продукции, работ и услуг						
Уровень господдержки к выручке, %	18,3	15,9	6,5	5,1	27,1	531,3

Малый бизнес.

На сегодня на территории района функционируют 40 действующих малых предприятий, 2 средних предприятия, а также 457 индивидуальных предпринимателей. Практически каждый третий занятый в экономике района работает в сфере малого предпринимательства (1286 человек - 31,7%).

В целях снижения административной нагрузки на малый бизнес разработана муниципальная программа «Развитие малого и среднего предпринимательства в Харовском муниципальном районе на 2014-2016 годы». В результате проводимых мероприятий в 2013 году:

- доля объемов производства продукции субъектов малого и среднего предпринимательства в общем объеме производства продукции хозяйствующих субъектов, осуществляющих лесозаготовительную деятельность, составила 33,8%; по производству пиломатериалов – 10%.

Показатели работы субъектов малого предпринимательства

	2009	2010	2011	2012	2013	В % 2013/2012
Заготовка древесины всеми хоз. субъектами, тыс.куб.м.	241,39	311,28	210,64	259,13	346,26	133,62
Лесозаготовка с.м.б., тыс.куб.м.	94,3	77,8	65,95	90,51	116,99	129,26
доля объемов производства продукции субъектов малого и среднего предпринимательства в общем обороте производства продукции хозяйствующих субъектов, в %	39,0	25,0	31,31	34,9	33,8	-1,1
Производство пиломатериалов всеми хоз. субъектами, тыс.куб.м.	92,4	89,49	104,1	105,74	89,5	84,64

Производство пиломатериалов, с.м.б., куб.м.	12,88	9,93	11,15	12,586	8,92	70,87
---	-------	------	-------	--------	------	-------

Удельный вес малых предприятий в сельском хозяйстве, пищевой промышленности, транспорте, строительной отрасли, жилищно-коммунальном хозяйстве составляет 100%.

Доля налоговых поступлений от субъектов малого и среднего предпринимательства в собственных доходах консолидированного бюджета составила 30%.

За последние пять лет в рамках долгосрочной целевой программы «Развитие малого и среднего предпринимательства в Вологодской области на 2009-2012 годы» предоставлены следующие виды поддержки, направленные на повышение конкурентоспособности субъектов предпринимательской деятельности:

- 6 грантов на создание собственного дела на общую сумму 1,8 млн.руб. для начинающих предпринимателей;
- 1 субсидия на возмещение части затрат по лизинговым договорам на общую сумму 1,5 млн.руб.;
- 173 из числа безработных граждан получили субсидию на организацию «самозанятости» на общую сумму 10,4 млн.руб.;
- 6 субъектам малого предпринимательства предоставлены в аренду муниципальные помещения по минимальным ставкам арендной платы.

Инвестиции в основной капитал.

Общий объем инвестиций в основной капитал в 2013 году оценивается на уровне 850,2 млн.руб., что в действующих ценах в 3,5 раза больше, чем 2012 году.



В целях привлечения инвесторов составлен инвестиционный паспорт Харовского района, для информирования инвесторов и населения - размещен на сайте Харовского муниципального района.

В 2013 году продолжалась реализация двух инвестиционных приоритетных проектов в области освоения лесов, направленных на углублённую переработку древесины.

Так в 2013 году:

- на ООО «Харовсклеспром» введены в эксплуатацию новая линия деревообработки, позволяющая увеличить переработку хвойного пиловочника с 200 тыс. куб.м. до 500 тыс. куб.м. и выпуск пиломатериалов с 90 тыс. куб.м. до 250 тыс. куб.м. в год. Введена в эксплуатацию новая котельная на 20Мвт.

Объём привлекаемых инвестиций по проекту составит 1,3 млрд. руб.

- ООО «Харовский лес» увеличило заготовку древесины в 2,2 раза к уровню 2012 года.

- с июня 2013 года жителям района стал доступен сигнал цифрового эфирного телевидения.

- ИП Воложановым Н.Н введены в эксплуатацию автомойка на 2 поста и автосервис для обслуживания легковых автомобилей по адресу: г. Харовск, ул. Пустораменская,1.

1.3. Социальная инфраструктура.

Образование.

В районе функционируют 7 детских садов и 15 дошкольных групп при восьми общеобразовательных школах, где воспитывается 768 детей.

В период с 2006 по 2013 год в детских садах и школах открыто 158 дополнительных мест для дошкольников, из них 105 мест - за последние три года. Охват детей дошкольным образованием по результатам 2013 года увеличился до 82%:

год	2009г.	2010 г.	2011г.	2012 г.	2013 г.	2013 г./2012 г.
Количество детей	770	754	723	726	768	+42
% охвата	79%	75%	76%	79,5%	82%	+2,5

Благодаря созданию дополнительных мест в дошкольных образовательных учреждениях все дети в возрасте от 3 до 7 лет обеспечены дошкольным образованием, сократилась очередь на предоставление мест в дошкольные учреждения для детей в возрасте с 2 до 3 лет:

год	2009г.	2010г.	2011г.	2012г.	2013г.	2013 г./2012 г
Очередь, чел.	42	90	118	62	37	-5

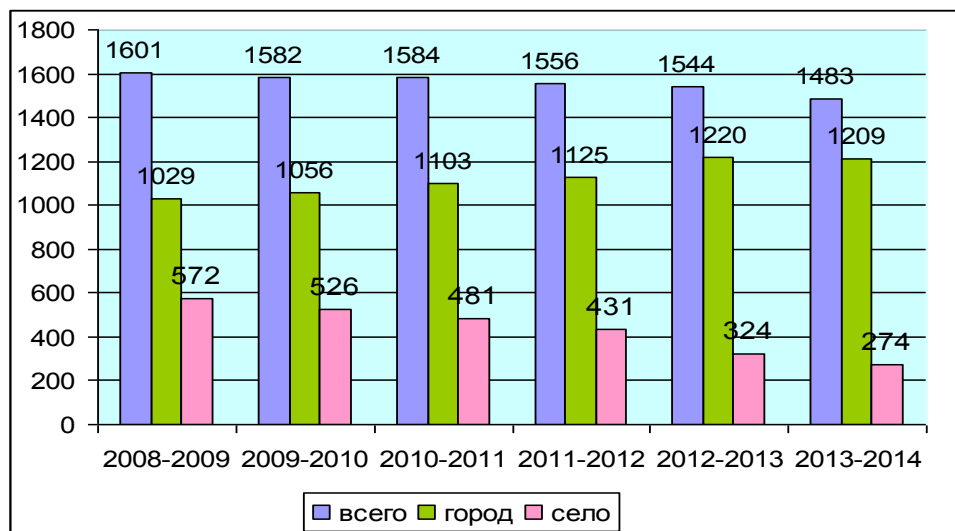
За последние три года на открытие новых мест в дошкольных образовательных учреждениях, реконструкцию зданий из районного бюджета выделено 1,5 млн. рублей.

Средняя заработная плата педагогических работников учреждений дошкольного образования за 2013 год составила 15 783,54 рублей (158,65% к 2012 году).

В районе функционируют 11 общеобразовательных школ, из них 3 средние, 5 основных, 2 начальные школы – детский сад, 1 специальная

(коррекционная) школа – интернат 8 вида. Контингент обучающихся составляет 1483 человека. Сегодня наблюдается устойчивая тенденция снижения контингента школьников в сельской местности: 81,5% детей обучается в городских школах и всего лишь 18,5% в сельских.

Контингент школьников



В 2013 году для 6 общеобразовательных школ организуется подвоз школьников по маршрутам внутри района, для 2 общеобразовательных школ по городским маршрутам. Всего 186 школьников подвозятся на занятия, из них 143 – ежедневно, 43 – еженедельно.

В четырех общеобразовательных школах функционируют пришкольные интернаты, в которых проживают 60 детей.

Муниципальная система образования активно участвует в реализации Комплекса мер по модернизации системы общего образования. 76,6% обучающихся начальных классов (1,2 – е классы всех школ и 3 – и классы базовой школы) обучаются по федеральным государственным образовательным стандартам (далее - ФГОС) начального общего образования. С 1 сентября 2013 года началось введение ФГОС основного общего образования в 5-х классах МБОУ «Харовская СОШ №3». Все школы обеспечены комплектами учебно–лабораторного оборудования, учебниками в соответствии с новыми стандартами. В 2013 году в рамках данного проекта в МБОУ «Харовская СОШ №3» поступили комплекты учебно–лабораторного оборудования для кабинетов физики, химии и биологии на 6,5 млн. рублей.

В ресурсном центре по образованию детей-инвалидов МБОУ «Харовская СОШ №3» в 2013 году осуществлялось обучение 9 детей из пяти районов области: Харовский, Сямженский, Тотемский, Верховажский, Тарногский, на базе данного ресурсного центра второй год реализуется проект дистанционного обучения школьников малокомплектных школ: 12 обучающихся МБОУ «Катромская ООШ» дистанционно изучают иностранный язык.

В системе общего образования имеются стабильные показатели качества обучения. С 2009 года успеваемость составляет 98 – 99%, качество обучения – 45 – 50%. За последние пять лет 51 выпускник окончил школу с золотой или серебряной медалью «За особые успехи в учении», в 2013 году – 8 человек, из них 4 с золотой медалью.

В 2013 году доля школьников, не сдавших Единый государственный экзамен (далее – ЕГЭ) по русскому языку и математике, составляет 2,1%, (среднеобластной показатель - 4,3%). Средний тестовый балл ЕГЭ по обществознанию, истории, литературе выше среднеобластного по этим предметам, по русскому языку – на уровне среднего по области.

Объективным показателем результативности деятельности муниципальной системы образования является успешное участие школьников во всех этапах Всероссийской олимпиады школьников. Растет количество победителей и призеров муниципального этапа:

год	2009 год	2010 год	2011 год	2012 год	2013 год	2013 г. /2012 г.
Количество победителей	31	30	34	38	39	+1
Количество призеров	38	17	35	40	51	+2

В 2013 году 3 школьника стали призерами регионального этапа Всероссийской олимпиады по экологии, праву и обществознанию.

Охват школьников горячим питанием в 2013 году составил 99%. В районе реализуется муниципальная программа «Организация питания в образовательных учреждениях Харовского муниципального района на 2012 – 2014 годы», на приобретение технологического оборудования для школьных столовых по программе выделено в 2013 году 50 000 рублей.

Средняя заработная плата педагогических работников общеобразовательных школ в 2013 году составила 24 100,54 рублей (150,27% к уровню 2012 года).

В районе функционируют два учреждения дополнительного образования, где занимается 974 ребенка. Воспитанники учреждений дополнительного образования в течение года приняли участие в 38 областных мероприятиях и в 4 мероприятиях российского уровня. 69 воспитанников стали победителями и призерами областных и российских соревнований и конкурсов.



В рамках летней оздоровительной кампании для детей с повышенной мотивацией организованы экологические, краеведческие, этнографические экспедиции, слет туристов.

Основной целью в охране и защите прав детей-сирот и детей, оставшихся без попечения родителей, является обеспечение приоритета семейных форм устройства детей. В 2013 году выявлено 14 детей – сирот, из 9 передано на воспитание в семьи граждан под опеку (попечительство), приемные семьи. Ситуация за последние пять лет представлена в таблице.

Год	Выявлено детей-сирот и детей, оставшихся без попечения родителей	Из них, передано на воспитание в семьи граждан под опеку (попечительство), приемные семьи	Из них, передано в учреждения для детей-сирот и детей, оставшихся без попечения родителей
2009	17	11	6
2010	7	6	1
2011	5	3	2
2012	14	7	7
2013	14	9	5

Затруднение процесса передачи детей – сирот в семьи связано с изменением контингента воспитанников, в основном это дети подросткового и старшего возраста, дети с ограниченными возможностями здоровья.

В районе имеется высокий кадровый потенциал: в 2013 году в районе 285 педагогов, из них имеют высшее образование – 217 человек (76,1%), высшую квалификационную категорию 108 человек (37,8%, в 2012 году – 27,3%). Проблемой остается потребность в молодых квалифицированных кадрах.

В целях обеспечения информационной прозрачности и открытости деятельности в сфере образования в каждом образовательном учреждении, Управлении образования имеются регулярно обновляемые официальные сайты. В 2013 году все общеобразовательные школы участвовали в областном смотре-конкурсе сайтов «Открытая школа», МБОУ «Ильинская

ООШ», МБОУ «Пундужская СОШ» стали победителями, вошли в двадцатку лучших сайтов области. В образовательных организациях продолжают действовать органы государственно–общественного управления.

Здравоохранение.

Лечебно-профилактическую помощь населению оказывает бюджетное учреждение здравоохранения Вологодской области «Харовская ЦРБ», где развернуто 3 стационарных отделения на 65 коек, 14 ФАПов, Шапшинский дом сестринского ухода на 20 коек, отделение анестезиологии и реанимации на 3 койки, приемно-диагностическое отделение на 3 койки, 3 домовые хозяйства. Программа госгарантий бесплатной медицинской помощи Вологодской области реализована на 100% на сумму 84,2 млн. руб.

В 2013г. в Харовском районе работало 30 врачей, в т.ч. в сельской местности - 1, и 123 средних медицинских работника, в т.ч. в сельской местности – 25. Обучаются в ВУЗах по целевым направлениям – 9 человек, получает стипендию 1 человек.

Средняя заработная плата по БУЗ ВО «Харовская ЦРБ»

Наименование	2010г	2011г	2012г	2013 год	2013 г./2012 г. в %
Всего в том числе	11282	12026	13143	16011	121,82
врачи	24163	26246	32192	35067	108,93
средний мед перс	12430	12844	14311	16318	114,03
младший мед персонал	5588	5544	6001	7639	127,3
прочий персонал	7800	9046	8065	12913	160,1

Средняя заработная плата по БУЗ ВО «Харовская ЦРБ» за 2013г. составляет 16011 руб. (21,8 % роста по сравнению с 2012), в т.ч. заработная плата врачей увеличилась с 32192 руб. до 35067 руб., т.е. на 8,9%. Зарплата среднего медицинского персонала выросла с 14 311 руб. до 16318 руб., т.е. увеличилась на 14%, заработная плата младшего медперсонала увеличилась по сравнению с 2012 г. на 27,3% с 6001 руб. до 7639 руб.

Обеспеченность врачами населения Харовского района составляет 19,3 (областной показатель 15,5) средним медработником – 79,1 (по области 77,2). Администрация района совместно с руководством ЦРБ целенаправленно проводит работу по обеспечению ЛПУ района медицинскими кадрами. В 2013 году в район прибыли врач-терапевт. За период 2009-2013 года прибыло 3 врача, 8 специалистов среднего медицинского персонала. Вновь прибывшим в район врачам предоставлено благоустроенное жилье.

В 2011-2012 годах реализована программа модернизации здравоохранения, общий объём финансирования составил - 78 млн.руб.

В 2013 году выполнен косметический ремонт третьего этажа терапевтического корпуса Шапшинского ДСУ на сумму 554 тыс.руб. Противопожарные мероприятия – 127 тыс.руб. БУЗ ВО «Харовская ЦРБ» получила два новых автомобиля на отделение скорой медицинской помощи, приобрела за счет предпринимательской деятельности стоматологическую установку стоимостью 275 тыс.руб.

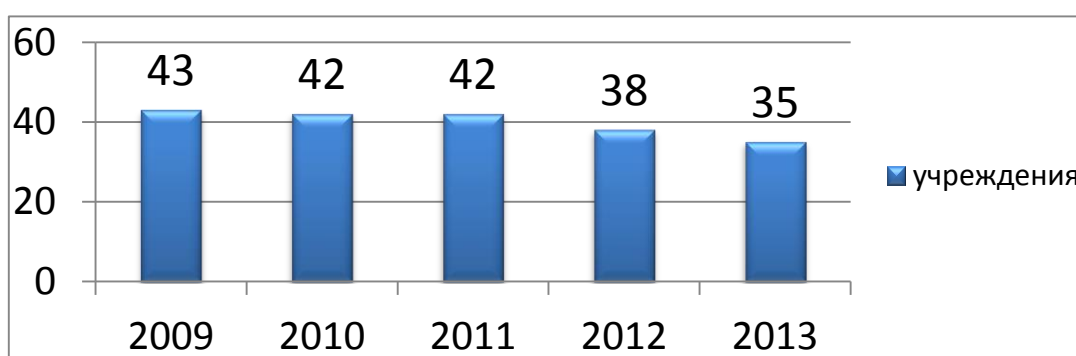
В 2013 году в районе проводилась диспансеризация определенных групп взрослого населения, план выполнен на 60%.

В связи с введением стандарта «Острый инфаркт миокарда» и проведением тромболитической эмболии в районе резко снизилась смертность от ОИМ до 0,8 на 10 тысяч взрослого населения (в 2011- 5,2; 2012 – 4,6) В районе идет снижение смертности от онкозаболеваний. В 2013 году она составила 29,7 на 10 тысяч взрослого населения (в 2011г. – 38,4; 2012г. - 37,3). В связи со старением населения Харовского района возрастает смертность от ишемических инсультов. В 2013 году она возросла до 26,6 на 10 тыс. взрослого населения (в 2011г.- 20,0; 2012г. – 23,6). Пациенты с острыми сердечно-сосудистыми заболеваниями после стационарного лечения направлялись на этап восстановительного лечения в санаториях области.

Культура.

По состоянию на 1 января 2013 года сеть учреждений культуры и искусства Харовского района составляет 35 единиц.

Сеть учреждений культуры и искусства Харовского района



В течение 2013 года закрыто 2 сетевые единицы, из них: 1 библиотека (Ситинская); 1 клуб (Пустораменский) и с 10.02.2013 года произведена реорганизация 2-х городских учреждений культуры путем присоединения к ГДК «Мир» КСК «Чайка». В 2013 году произведено повышение заработной платы работников учреждений культуры района на 15% и педагогов детской музыкальной школы на 18%. Дополнительно

выделено на эти цели из районного бюджета 426,7 тыс. рублей. При утверждении новых отраслевых коэффициентов средняя заработная плата работников учреждений культуры в целом по району составила 9842 рубля.

Деятельность Центра традиционной народной культуры в 2013 году была направлена на сохранение и восстановление традиционной культуры и промыслов района, передачу знаний подрастающему поколению и увлеченному населению, популяризацию традиционной народной культуры среди населения, ознакомление с народными промыслами, выявление новых мастеров. В 2013 году в культурно-досуговых объединениях в сфере традиционной культуры занималось 120 детей.

Одним из важных направлений деятельности в сфере культуры является сохранение и развитие дополнительного художественного образования в сфере культуры, поддержка одарённых обучающихся.

В 2013 году в МБОУ ДОД «Харовская детская музыкальная школа» обучалось 126 человек (2012 год – 140 человек). Наблюдается низкий уровень охвата детского населения в возрасте от 7 до 15 лет, получающего образовательные услуги, - 8,2 %. В 2012 - 2013 учебном году обучающиеся детской музыкальной школы приняли участие в 9 конкурсах разного уровня. Дипломантами и лауреатами стали 20 обучающихся. Благодаря финансовой поддержке администрации района 10 обучающихся Детской музыкальной школы отдохнули во Всероссийском детском центре «Орленок», где прошли обучение по программе «Профессиональные старты».

Сотрудниками музея в 2013 году организованы и проведены 171 экскурсия, 32 выставки, 140 бесед и лекций, работал «экспресс-музей» (выставки с тематическими беседами). В 2013 году из фонда музея экспонировалось 1045 предметов. Благодаря комплексному и многостороннему подходу к вопросам нетрадиционного музейного показа число посетителей на платной основе составило 4698 человек, что в 2 раза больше чем в 2012 году. Обеспечена сохранность музейного фонда, пополнение составило 212 предметов (дар музею), фонд составляет 8564 единицы хранения.

В 2013 году на Грант Вологодской области в сфере культуры МБУК «Харовская ЦБС» был представлен новый проект «Литературная усадьба Тимониха». На областной конкурс «Звездное кружево Севера» направлены реализуемые проекты:

- МБУК «Городской дом культуры «Мир» - «Я и мои друзья - против!» (категория «Трудные подростки»);
- МБУК «Харовская ЦБС» «Родины земное притяжение: литературный фестиваль на малой родине писателя В.И.Белова» и «Модельная библиотека: информационно-культурное пространство для населения сельской территории»;

- МБУ «Михайловский Дом культуры» - «Ягодный фестиваль в Михайловском».

В Федеральную программу «Культура России» МБУК «Харовская ЦБС» подготовлен проект «Библиотека на родине писателя В.И.Белова». На X конкурс «Меняющийся музей в меняющемся мире 2012-2013» МБУ «Харовский историко-художественный музей» подготовил проект «Туристский маршрут «Дорога к дому», на областной конкурс «Лидеры туристической индустрии Вологодской области» МБУ «Ильинский КДЦ» подготовил проект «Центр земли Вологодской».

Физическая культура.

Доля населения, систематически занимающихся физической культурой и спортом увеличилась в 2013 году с 15,1% до 16,6% (2 537 чел.). Возрос уровень обеспеченности в районе спортивными залами с 30,7% до 50,3% и плоскостными спортивными сооружениями с 72,5% до 80,5% от нормативной потребности. В 2013 году введена в строй современная площадка для пляжного волейбола, на которой можно проводить соревнования различного уровня.

В настоящее время в городе и районе работают «ФСЦ «Харовск», ФОК «Север», спорткомплекс в микрорайоне «ХаровскЛеспром», ФОК Семигородного с/п. Продолжает развиваться «Экстрим-парк», он стал настоящим центром спорта и отдыха для харовчан и гостей района.

В области спорта в районе работают 28 человек (70% имеют высшее физкультурное образование). За прошедший год подготовлено 215 спортсменов массовых разрядов, 6 человек выполнили норматив первого разряда, 1 кандидат в мастера спорта по зимнему полиатлону.

2013 году была разработана и принята муниципальная программа «Развитие физической культуры и спорта в Харовском районе на 2014-2016 годы».

В 2013 году проведено 79 соревнований:

Вид спорта	Количество участников, чел.	
	2012 год	2013 год
Лыжные гонки	841	892
Футбол/мини-футбол	551	582
Хоккей	92	95
Волейбол/пляжный волейбол	383	401
Гиревой спорт	80	87
Борьба	36	36
Шахматы	108	119
Баскетбол	32	32
Легкая атлетика	231	273
Настольный теннис	89	97
Большой теннис	9	12
Полиатлон	79	83

Организованы и проведены межрайонные соревнования по лыжным гонкам «Харовский спринт» и «Харовский марафон», по хоккею на Кубок Главы города, по волейболу (памяти В. Изосимова) и Кубок ФОК «Север», по мини-футболу среди ветеранов Кубок ФОК «Север». В феврале 2013 году на районные соревнования по лыжным гонкам на лыжню вышли 19 коллективов (152 женщины и 75 мужчин).

Не остаются у нас без внимания и спортсмены с ограниченными возможностями. В городе работает спортивный зал для инвалидов, где занятия проводят специалисты по различным видам спорта. Команды нашего района регулярно выступают в областных соревнованиях.

Социальная защита.

Основными направлениями деятельности в сфере социальной защиты населения района являются:

1. Предоставление мер социальной поддержки отдельным категориям населения района:

Меры социальной поддержки	2009 год	2010 год	2011 год	2012 год	2013 год	2013 г./2012 г. в%
Ежемесячно (чел)	8058	9753	10778	9893	9339	94,4
Единовременно (чел)	10375	9768	8888	8936	8865	99,2
Средний размер единовременной социальной помощи (руб.)	1417	1502	1668	2156	2111	97,9
Долгосрочная поддержка семьи (ежемесячное социальное пособие (количество семей))	63	69	86	119	115	96,6

Вместе с тем, в целях улучшения демографической ситуации области в 2012 году введен «региональный материнский капитал», который предоставляется в сумме 100 000 руб. при рождении, после 31.12.2010, третьего и последующего ребенка по достижении им возраста 1,5 лет. (2012 - 10 женщин; 2013 - 25 женщин). С 01.01.2013 производится новая ежемесячная выплата малоимущим семьям при рождении третьего и последующего ребенка до достижения им возраста 3-х лет в сумме 6398 руб. (за 2013 получатели - 27 чел.).

В районе реализуется закон «О государственной социальной помощи в Вологодской области». В 2013 году за счет средств областного бюджета социальная помощь оказана 974 гражданам на сумму 3,3 млн. руб.

В целях улучшения материального положения семей и стимулирования их к самообеспечению с 2011 года используется новая технология оказания государственной социальной помощи — помощь на

основании социального контракта. В районе в 2013 году заключено 21 контракт с семьями (2011 - 6; 2012 - 3).

2. Осуществление опеки и попечительства в отношении совершеннолетних граждан.

На учете в органе опеки и попечительства над совершеннолетними состоит 36 человек, из них: 32 человека являются недееспособными и по решению суда над ними установлена опека, 4 человека находятся под попечительством, 2 человека считаются безвестно отсутствующими. С 01 января 2012 на территории района реализуется закон области № 2524-ОЗ «О вознаграждении опекунам совершеннолетних недееспособных граждан», заключено 12 договоров возмездной опеки.

Доля недееспособных граждан, переданных под опеку физических лиц, от общего числа недееспособных граждан, проживающих вне стационарных учреждениях за 2009-2013 годы:

2009	2010	2011	2012	2013
99,2%	98%	98,5%	100%	100%

3. Организация отдыха и оздоровления детей.

На организацию отдыха и оздоровления детей было израсходовано 2234,2 тыс. рублей из средств федерального и областного бюджета. Всего за 2013 год оздоровлено 744 ребенка в лагерях с дневным пребыванием, загородных лагерях, санаториях и других оздоровительных учреждениях.

Информация о численности детей, направленных на отдых и оздоровление в 2010 — 2013 годах.

Направлено на отдых детей	2010 г	2011 г	2012 г	2013 г	2013 г/2012 г, в %
Всего	1159	853	676	744	110,1
В % от общего количества детей школьного возраста	60,68%	45,08%	43,44%	48,19%	+4,75
Находящихся в тяжёлой жизненной ситуации, чел.	679	548	437	405	92,2
В % от количества детей, направленных на отдых	58,60%	64,20%	64,60%	54,40%	-10,2
В дневные лагеря	780	549	478	581	121,5
В загородные лагеря	161	140	138	108	78,26
В санаторно-курортные организации	82	76	60	55	91,67

4. Обеспечение качественного и доступного социального обслуживания граждан пожилого возраста и инвалидов, граждан, находящихся в трудной жизненной ситуации, осуществляется двумя муниципальными бюджетными учреждениями: Комплексным центром социального обслуживания населения и Центром социальной помощи семье и детям.

310- 340 граждан пожилого возраста, инвалидов, детей-инвалидов и членов их семей ежегодно получают социальные услуги на дому. В учреждениях социального обслуживания внедряются эффективные малозатратные технологии и формы социального обслуживания. 99,75 % граждан удовлетворены качеством предоставляемых услуг.

Для жителей всех сельских поселений доступны услуги участковой социальной службы. В 2012 году создана новая служба – мобильная бригада социальной помощи (обслужено 2012 - 576 человек; 2013 - 476 человек).

За 2013 год было оказано 4791 услуг по обеспечению благоприятных условий для проживания и обслуживания одиноких престарелых, что на 87,8% больше чем в 2012 году. На 01.01.2014 в домах проживает 101 человек. Всего услугами Комплексного центра социального обслуживания населения ежегодно пользуются около 5000 граждан. Постоянным спросом у населения пользуются услуги социального такси. Количество предоставленных услуг в 2013 году составило - 1366.

В МБУСО «Центр социальной помощи семье и детям» организованы реабилитационные группы, где в 2013 году прошли реабилитацию без отрыва от семьи 87 детей (2012 – 53 ребенка, 2011 – 38 детей, 2010 – 45 несовершеннолетних, 2009 – 30 детей).

В 2013 году социальные услуги получили 40 семей, воспитывающих детей-инвалидов (в 2012 – 35 семей, в 2011 – 39 семей, в 2010 – 37 семей, в 2009 – 36 семей), в том числе на социальном патронаже находятся 2 семьи (в 2012 – 4 семьи, в 2011 – 6 семей, в 2010 – 7 семей, в 2009 – 8 семей).

1.4. Инженерная инфраструктура.

На территории района жилищно-коммунальные услуги предоставляют 23 предприятия.

Жилищный фонд представлен следующей динамикой:

Показатель	2009	2010	2011	2012	2013	2013/ 2012
Общая площадь жилых помещений, тыс. м ² .	584,0	581,6	582,0	584,4	585,7	100,2
В том числе муниципальной формы собственности, тыс. м ²	94,4	81,9	73,6	75,9	60,0	79,1
Общая площадь ветхого и аварийного жилищного фонда, тыс. м ²	46,1	63,9	60,7	58,0	58,9	101,6

Доля ветхого и аварийного жилищного фонда в общем объеме жилищного фонда, %	7,9	11,0	10,4	9,9	10,0	+0,1
---	-----	------	------	-----	------	------

За последние пять лет имеется тенденция снижения площади жилищного фонда, находящегося в муниципальной собственности. По состоянию на 01.01.2013 года обеспеченность жилыми помещениями жителей района составляет 38,5 м²/чел. (среднеобластной показатель 27 м²/чел.). Доля жилищного фонда, оборудованного всеми видами благоустройства, составляет 33% от общей площади жилых помещений.

Управление многоквартирными домами осуществляет 5 организаций, из них четыре организации частной формы собственности. В обслуживании управляющих компаний находится 496 многоквартирных домов (45% от общего количества многоквартирных домов).

В целях формирования «Областной программы капитального ремонта многоквартирных домов на территории Вологодской области» в 2013 году составлен перечень многоквартирных домов. В перечень включены 274 дома, находящихся на территории района. Реализация данной программы позволит решить серьезную проблему. Более 70 % домов от общего количества многоквартирных домов, включенных в программу, прослужили более 25 лет и нуждаются в проведении капитального ремонта для восстановления надлежащего технического состояния.

Услуги теплоснабжения населения и объектов социальной сферы обеспечивают 11 организаций (35 котельных). Наиболее крупный поставщик тепловой энергии ООО ММП «Харовская электротеплосеть», с 1 ноября 2013 года ГП ВО «Областные электротеплосети». В обслуживании предприятия находится 10 котельных в городе и 11 в сельской местности. Протяженность тепловых сетей 44,5 км, износ более 75 %.

Услугами водоснабжения и водоотведения обеспечивает ООО «Приоритет» потребителей города и 8 сельских поселений. В обслуживании предприятия находится 54,8 км водопроводных сетей, 38,4 км сетей водоотведения. Нуждаются в замене более 40% сетей.

Одним из наиболее острых и социально-значимых вопросов является обеспечение устойчивым водоснабжением на территориях сельских поселений. Ветхость инженерной инфраструктуры, высокая степень износа и малые объемы реконструкции коммунальных сетей обуславливают, прежде всего, большую потерю ресурсов, рост числа аварий и технологических отключений.

Для обеспечения качественной питьевой водой населения района, сохранение и эффективное использование водных ресурсов, снижение загрязнения водных объектов запланированы мероприятия по реконструкции и модернизации систем водоподготовки и систем водоотведения сточных вод, которые включены в подпрограмму «Вода

Вологодчины» региональной программы «Охраны окружающей среды, воспроизводство и рациональное использование природных ресурсов на 2013 -2020 годы».

В настоящее время в районе продолжается работа по оснащению жилищного фонда общедомовыми приборами учета потребляемых коммунальных услуг:

Наименование услуги	Потребность, шт.	Фактическое оснащение, шт.	Оснащенность приборами учета, в %
Отопление	87	87	100
Водоснабжение	207	72	35
Электроснабжение	283	38	13

Необходимость 100% оснащения приборами учета – это одно из условий получения финансовой поддержки за счет средств Фонда содействия реформированию жилищного коммунального хозяйства для реализации программы переселения граждан из аварийного жилищного фонда. При этом определены жесткие сроки выполнения данного условия – 1 квартал 2014 года. Внедрение ресурсосберегающих технологий позволит сократить объемы потребления коммунальных ресурсов, уменьшить плату за предоставленные жилищно-коммунальные услуги.

Жилищное строительство.

Разработаны и утверждены общая Схема территориального планирования Харовского района, генеральный план г. Харовск и 6 сельских поселений: Харовское с/п, Семигороднее с/п, Разинское с/п, Слободское с/п, Шапшинское с/п, Кубенское с/п.

План по вводу жилья на 2013 год по Харовскому муниципальному району составлял 4500 м². В 2013 году в районе строилось только индивидуальное жильё. К настоящему времени получили разрешения на ввод в эксплуатацию 17 индивидуальных застройщиков жилых домов (1357 м²). Ожидаемый ввод жилья за 2013 год с учетом статистических данных составит 95 домов, общей площадью 6300 м². (140% к плану).

Динамика выданных разрешений на строительство ИЖД (шт.):

2009 год	2010 год	2011 год	2012 год	2013 год
34	34	43	48	48

Дорожное хозяйство.

К дорогам общего пользования местного значения относится 278,5 км, что составляет 29% от общей протяжённости дорожной сети.

Основная доля автомобильных дорог не отвечает нормативным требованиям (96%). За счет средств субсидии местным бюджетам Дорожного фонда области в 2013г. удалось обеспечить транспортную связь

районного центра с отдаленными малочисленными населенными пунктами сельских поселений. В 2013 году восстановлены 2 деревянных моста за счет бюджетных ассигнований Дорожного фонда области. Основная проблема местных дорог заключается в том, что большая часть данных дорог (77%) относится к грунтовым (естественно сложившиеся направления). Для обеспечения круглогодичного транспортного движения по таким дорогам требуются значительные финансовые средства.

Структура дорожной сети Харовского района

Наименование дорожной сети	Грунтовое покрытие, км	Гравийное покрытие, км	Асфальтовое и цементнобетонное, км	Общая протяженность, км
Регионального значения	0	231,7	106,0	337,7
Общего пользования местного значения	216,4	56,8	5,3	278,5
Улично-дорожная сеть	297,74	24,06	34,9	356,7
Итого	514,14	312,56	146,2	972,9

1.5. Структура местного бюджета, основные показатели его исполнения.

Районный бюджет в 2009-2013 годах оставался дотационным.

Структура доходной части районного бюджета в 2009-2013 годах

	2009 год	2010 год	2011 год	2012 год	2013 год	2013г./2012 г. в %
Всего доходов, тыс. руб.	377 295,8	547 353,4	404 016,8	397 755,4	394 410,6	99,2
Безвозмездные поступления, тыс. руб.	336 919,4	500 013,8	350 164,0	292 923,6	276 913,4	94,5
Налоговые и неналоговые доходы, тыс. руб.	40 376,4	47 339,6	53 852,8	104 831,8	117 497,2	112,1
Удельный вес налоговых и неналоговых доходов в общем объеме доходов, в %	10,7	8,6	13,3	26,4	29,80	+3,4

Положительной тенденцией в данном пятилетнем периоде является ежегодный рост собственных (налоговых и неналоговых) доходов бюджета

как в абсолютной величине, так и по удельному весу налоговых и неналоговых доходов в общем объеме доходов районного бюджета, что обусловлено в основном тремя причинами:

- рост налогооблагаемой базы (в частности, рост фонда заработной платы влияет на увеличение поступлений в районный бюджет основного бюджетобразующего налога- налога на доходы физических лиц);
- передача областью дополнительных нормативов отчислений в районный бюджет от налога на доходы физических лиц взамен части дотации на выравнивание бюджетной обеспеченности района;
- легализация объектов налогообложения.

Налоговые и неналоговые доходы возросли в 2013 году по сравнению с 2012 годом на 12,1%. Безвозмездные поступления от других бюджетов бюджетной системы (дотации, субвенции и субсидии) уменьшились в 2013 году по сравнению с 2012 годом на 5,5%.

С целью контроля организации работы по увеличению собственной доходной базы районного бюджета и бюджетов поселений в 2012 году была создана межведомственная комиссия по платежам в районный бюджет и бюджеты поселений и легализации объектов налогообложения, основной задачей которой является организация целенаправленного процесса мобилизации доходов в местные бюджеты за счет координации усилий различных ведомств и улучшения качества администрирования, а также легализации объектов налогообложения (заработной платы, недвижимого имущества и т.п.); утверждена программа мероприятий по укреплению доходной базы консолидированного бюджета района на 2012 – 2014 годы.

В 2013 году бюджетный эффект от легализации бизнеса, создания новых рабочих мест и повышения качества администрирования налоговых доходов запланирован в размере 12 192 тыс.руб., исполнение (предварительная оценка) составит 12 670,4 тыс. рублей. Увеличение корректирующего коэффициента К2 по единому налогу на вмененный доход для отдельных видов деятельности позволило получить в 2013 году 2157 тыс. руб. За счет улучшения качества администрирования неналоговых доходов получено доходов в сумме 2082 тыс. руб.

Расходы районного бюджета в 2009-2013 годах

	2009 год	2010 год	2011 год	2012 год	2013 год оценка	2013 г./2012 г. %
РАСХОДЫ	378 751,1	548 107,7	402 034,4	398 208,8	402 092,2	101,0
из них:						
расходы на социальную сферу, тыс. руб.	351 484,9	508 189,3	365 458,5	367 034,0	360 465,6	98,2

Удельный вес расходов на соц.сферу (%)	92,8	92,7	90,9	92,2	89,6	-2,6
--	------	------	------	------	------	------

Районный бюджет имеет социальную направленность. В 2013 году на расходы в области образования, культуры, здравоохранения, физкультуры и социальной политики было направлено 89,6 % от общего объема расходов районного бюджета. В 2013 году (по предварительной оценке) расходы районного бюджета увеличились на 3,9 млн.руб. в сравнении с 2012 годом (или на 1%). В целях повышения эффективности бюджетных расходов, начиная с 2012 года, реализуется Программа «Повышение эффективности бюджетных расходов в Харовском муниципальном районе на 2012 – 2013 годы», основными ожидаемыми результатами которой являются: снижение дефицита районного бюджета, снижение муниципального долга районного бюджета, снижение объема просроченной кредиторской задолженности, увеличение удельного веса расходов районного бюджета, формируемых в рамках программ. В рамках формирования проекта районного бюджета на 2014 год и плановый период 2015 – 2016 годов органами местного самоуправления района проведена инвентаризация существующих целевых программ района, их корректировка в рамках подготовки перехода к программному бюджету.

Расходы бюджета в рамках муниципальных программ

	Факт 2012 год	Оценка 2013 года	План на 2014 год
Расходы бюджета в рамках муниципальных программ (тыс.рублей)	194,5	1 846,9	193 070,9
Удельный вес в общем объеме расходов, в %	0,05	0,5	41,8

В целях обеспечения сбалансированности исполнения районного бюджета органами местного самоуправления и муниципальными учреждениями района на протяжении последних лет проводились мероприятия по оптимизации расходов, что позволило за 2009 – 2012 годы сэкономить 22,4 млн.рублей (в т. ч. областной бюджет (субвенции) 16,7 млн.рублей, районный бюджет 5,7 млн.рублей).

Постановлением администрации района от 01 марта 2013 года № 25 был утвержден план мероприятий по оптимизации бюджетных расходов на 2013 год. Сумма экономического эффекта на 2013 год была запланирована в объеме 3,5 млн.рублей (в том числе средства областного бюджета (субвенции) 2,9 млн.рублей, районного бюджета 0,6 млн.рублей). Фактически экономический эффект составил 1 417 тыс.руб. (в том числе

средства областного бюджета 494 тыс.руб. (исполнение 17%), средства районного бюджета – 923 тыс.руб. (исполнение 153%).

В 2009-2013 годах обеспечен уровень доступности процедур размещения муниципального заказа путём проведения аукционов в электронной форме как приоритетного вида закупок. Обеспечена экономичность процедур размещения заказа путём планирования закупок, в том числе экспертизой и обоснованием начальной цены контракта. Закупки, которые проводились в районе, позволили за пять лет сэкономить бюджетные и внебюджетные средства в общей сумме 11,5 млн.руб. Объём закупок, проводимый среди организаций малого бизнеса за 5 лет составил 24 млн.руб.

2. Ключевые проблемы социально-экономического развития Харовского муниципального района.

По результатам проведенного анализа социально-экономического развития района в 2009 - 2013 годах определены основные проблемы, на решение которых будет направлена деятельность органов местного самоуправления в среднесрочной перспективе:

Социальная сфера

- высокий уровень миграционного оттока населения;
- снижение численности трудовых ресурсов;
- наличие процессов скрытой безработицы;
- наличие ветхого и аварийного жилищного фонда;
- высокая степень износа объектов коммунальной инфраструктуры;
- высокая стоимость коммунальных услуг;

Экономическая сфера

- недостаточно высокий уровень конкурентоспособности предприятий пищевой промышленности по переработке сельскохозяйственной продукции;
- не отвечающая нормативным требованиям дорожная сеть;
- снижение производства сельхозпродукции;
- недостаточно высокий уровень сервиса в общественном питании;
- отсутствие предприятий придорожного сервиса;
- отсутствие газификации на территории района.

Местное самоуправление

- высокий уровень муниципального долга;
- отсутствие квалифицированных кадров.

3. Ресурсный потенциал Харовского муниципального района как предпосылка к развитию. Конкурентные преимущества района.

Харовский муниципальный район расположен в центральной части Вологодской области. Площадь района составляет 3,6 тыс. км².

Через район проходит железная дорога и областная автомобильная дорога Вологда-Сокол-Вожега.

Административный центр муниципального образования – город Харовск расположен на расстоянии 112 км от областного центра.

Численность населения района — 15,5 тыс. человек.

Основным природным богатством района являются леса, которые занимают 275,5 тыс. га или 75% его территории. Расчётная лесосека по Харовскому району составляет 738,0 тыс.куб.м., в т.ч по хвойному хозяйству 233 тыс.куб. (31,6%).

В настоящее время в Харовском районе выявлено и в различной степени разведано 28 месторождений полезных ископаемых видов минерального сырья, в т.ч. 17 месторождений торфа.

По территории района протекает 41 река. Сеть озёр представлена озерами: Катромское, Лесное, Кумзерское, Чивицкое.

Таким образом, основными конкурентными преимуществами района являются:

1. Наличие природных ресурсов (минерально-сырьевые ресурсы, лесные ресурсы, водные ресурсы).
2. Наличие свободных земельных участков, доступных для инвестиций.
3. Выгодное географическое положение (близость к областному центру, транзитные возможности).
4. Сбалансированная социальная сфера, имеются все необходимые объекты социальной инфраструктуры.
5. Динамично развивающаяся сфера потребительского рынка.
6. Развитая инфраструктура в области транспорта, связи, коммуникаций и электроэнергетики.

4. Задачи и перспективные направления социально-экономического развития Харовского муниципального района.

Задача 1. Повышение инвестиционной привлекательности района.

Направления:

- 1) формирование инвестиционных площадок - обеспечение инфраструктурой земельных участков, благоустройство территории;
- 2) привлечение квалифицированных кадров.

С целью создания новых производственных участков, привлечения инвестиций Администрацией Харовского муниципального района разработан инвестиционный паспорт района, который включает девять свободных инвестиционных площадок, в т.ч.:

- пять инвестиционных площадок для строительства и размещения новых производств,
 - две производственные площадки, на которых производственные мощности «законсервированы»;
 - две инвестиционных площадки для развития туризма.
- 3) повышение уровня и качества жизни населения путем развития социальной и коммунальной инфраструктуры.

Для стимулирования жилищного строительства сформированы земельные участки для строительства многоквартирных домов по ул. Архангельская, 37б, Механизаторов, ул. Ленинградская, ул. Кирова, - для индивидуальных домов ул. Герцена г. Харовск, д. Конанцево Харовского сельского поселения.

Задача 2. Нарращивание собственной доходной базы местного бюджета.

Направления:

- 1) использование механизмов государственно-частного партнёрства, общественного самоуправления граждан;
- 2) улучшение качества налогового администрирование;
- 3) эффективное управление муниципальной собственностью, земельными ресурсами.

В 2014 году за счет мероприятий по укреплению доходной базы планируется получить дополнительно налоговых и неналоговых доходов в сумме 8098 тыс. рублей.

В целом собственные доходы районного бюджета прогнозируются на 2014 год в сумме 120,2 млн.руб. с ростом к уровню 2013 года на 2,3 %, на 2015 год 117,8 млн.руб. (на уровне 2013 года) или 98,0 % к уровню 2014 года. Прогнозное уменьшение доходов в 2015 году обусловлено снижением дополнительного норматива по налогу на доходы физических лиц с 85% до 75,16 %.

В 2016 году налоговые и неналоговые доходы районного бюджета запланированы в сумме 126,9 млн. руб. с ростом к 2015 году на 7,7%.

Задача 3. Повышение доступности и открытости деятельности главы Харовского муниципального района.

Направления:

- 1) работа с Интернет-ресурсами, проведение публичных слушаний и обсуждений;
- 2) работа с обращениями граждан.

Доступность и открытость деятельности главы Харовского муниципального района реализуется через взаимодействие с Муниципальным Собранием Харовского района. Заседания Муниципального Собрания в соответствии с Уставом созываются не реже одного раза в три месяца. Внеочередные заседания созываются по решению главы района или по требованию одной трети от установленного числа депутатов. Информирование населения о деятельности администрации и главы, решения Муниципального Собрания района публикуются в районной газете «Призыв» и размещаются на официальном сайте администрации.

С августа 2013 года создана официальная группа «В Контакте» «Харовский район», куда так же поступают обращения граждан (за текущий период - 30).

Два раза в месяц (первый и третий понедельники месяца) глава района проводит приём граждан по личным вопросам. График приёма

граждан главой района и заместителями главы администрации района размещен на сайте администрации.

С целью совершенствования системы взаимодействия главы района с населением в городе и сельских поселениях организуются информационные конференции, дни администрации района, встречи с населением. Вопросы, поднятые на них, рассматриваются на оперативных совещаниях, где глава района назначает ответственных исполнителей, ставит сроки для исполнения заявлений и жалоб населения.

На сайте администрации создана отдельная рубрика – «Ежедневный отчет о деятельности главы района» с 12 декабря. Ранее информация о деятельности главы района размещалась в новостях, на сайте администрации.

В январе 2014 году вынесен на рассмотрение в Муниципальное Собрание проект положения об общественном совете Харовского района, одной из задач деятельности которого является содействие созданию открытого информационного пространства для взаимодействия органов местного самоуправления, общественных и иных негосударственных некоммерческих организаций.

5. Ожидаемые результаты социально-экономического развития Харовского муниципального района в трехлетней перспективе.

1. Рост среднемесячной заработной платы в 2016 году к 2013 году составит 125 %.

2013 год		2014 год		2015 год		2016 год	
руб.	темп роста в %	руб.	темп роста в %	руб.	темп роста в %	руб.	темп роста в %
17900	115,0	18480	109,4	20140	109,00	21140	108,8

2. Снижение уровня безработицы 1,75% до 1,5%.

3. Сохранённых рабочих мест в организациях и на предприятиях района в 2016 году до 4060 чел. (100,2 %).

2013 год		2014 год		2015 год		2016 год	
чел.	темп роста в %	чел.	темп роста в %	чел.	темп роста в %	чел.	темп роста в %
4051	96,8	3996	98,6	4000	100,1	4060	101,5

4. Увеличение количества субъектов малого бизнеса в 2016 году к 2013 году на 97 ед., 119,3%.

2013 год		2014 год		2015 год		2016 год	
ед.	темп роста в %	ед.	темп роста в %	ед.	темп роста в %	ед.	темп роста в %

503	79,5	530	105,4	550	103,8	600	109,0
-----	------	-----	-------	-----	-------	-----	-------

б. Увеличение объёмов производства продукции, %.

2013 год		2014 год		2015 год		2016 год	
Млн.руб.	темп роста в %	Млн.руб.	темп роста в %	Млн.руб.	темп роста в %	Млн.руб.	темп роста в %
859,2	114,6	1415,0	164,7	1819,4	128,6	1928,0	106,0

7. Рост объёмов инвестиций на душу населения в 2016 году составит 24 тыс.руб. (43,9% к 2013 году).

2013 год		2014 год		2015 год		2016 год	
Тыс.руб.	темп роста в %	Тыс.руб.	темп роста в %	Тыс.руб.	темп роста в %	Тыс.руб.	темп роста в %
54,6	в 3,5 раза	29,7	54,4	17,2	57,9	24,0	139,5

8. Рост объёмов жилищного строительства (**нового**), кв.м. , %.

2013 год		2014 год		2015 год		2016 год	
Кв.м.	темп роста в %	Кв.м	темп роста в %	Кв.м	темп роста в %	Кв.м	темп роста в %
1400	71,8	1900	135,7	6500	В 3,4	2100	32,3

9. Увеличение собственных доходов местного бюджета, млн. руб. и %.

2013 год		2014 год		2015 год		2016 год	
млн. руб.	темп роста в %	млн.руб.	темп роста в %	млн.руб.	темп роста в %	млн.руб.	темп роста в %
117,4	111,9	120,2	102,4	117,8	98,0	126,9	107,7